



obaby®



**PRZENOŚNY ELEKTRYCZNY
ODCIĄGACZ DO POKARMU**

BD3300



**WYŁĄCZNY IMPORTER I AUTORYZOWANY SERWIS:
REMIX**

UL. OSTRÓDZKA 199H, 03-289 WARSZAWA

TEL. 022 353 85 60

www.remixmedyczny.com, serwis@remixmedyczny.com

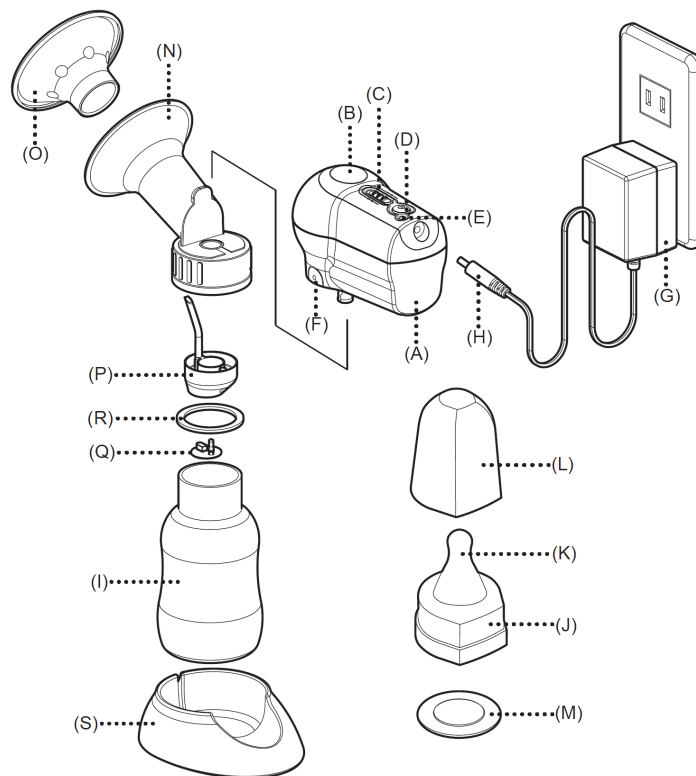


Składniki odżywcze w mleku matki

- odpowiednia ilość białka idealna dla noworodków, które jest pożywnie i nie powodują alergii
- węglowodany, głównie w postaci laktozy, które mogą zostać przetworzone na glukozę. Podczas utylizacji przez mózg noworodka o wysokim metabolizmie, mleko wspomaga przyswajanie białka oraz sprawia, że przewód pokarmowy ma niską kwasowość oraz zabezpiecza przed rozwijaniem się wirusów.
- Tłuszcze zawierające wielołańcuchowe nienasycone kwasy tłuszczowe, w szczególności te o długich połączeniach znanych jako DHA, występują w mózgu oraz siatkówce oka.
- Elektrolity zawierające żelazo w odpowiedniej ilości zmniejszają obciążenie nerek u noworodka
- Różne witaminy, w tym witamina K, której ilość zawarta w mleku matki zaspokaja całkowicie potrzeby noworodka.

Korzyści dla noworodka

- Zmniejszenie ryzyka infekcji układu pokarmowego, oddechowego oraz ucha środkowego
- Zmniejszenie ryzyka wystąpienia cukrzycy
- Zmniejszenie ryzyka wystąpienia przewlekłych alergii
- Zwiększenie zdolności poznawczych noworodka – iloraz inteligencji noworodków powyżej 28 tygodnia karmionych piersią jest średnio o 2,91 punktu wyższy niż u noworodków karmionych mlekiem modyfikowanym, o 2,66 punktu wyższy u noworodków urodzonych po normalnym okresie ciąży i o 5,18 punktu wyższe u „wczesniaków”. Różnica może nie wydawać się znacząca u dzieci urodzonych po normalnym okresie ciąży, natomiast ma istotne znaczenie u wcześniaków.



Element	Tworzywo	Element	Tworzywo	Element	Tworzywo
(A) Jednostka centralna	ABS	(H) Wtyk zasilacza		(O) Podkład na miseczkę ssącą	Silikon
(B) Przycisk awaryjny	ABS	(I) Butelka na mleko	Polipropyl en (PP)	(P) Przystawka odpowietrzająca	PP
(C) Przycisk zmiany natężenia	ABS	(J) Nakrętka na butelkę	PP	(Q) Membrana odpowietrzająca	Silikon
(D) Przycisk włączania/wyłączenia	ABS	(K) Smoczek	Silikon	(R) Uszczelka	Silikon
(E) Kontrolka zasilania	ABS	(L) osłonka na smoczek	PP	(S) Podstawka na butelkę	ABS
(F) Wylot	Guma termoplastyczna (TPR)	(M) Blokada przeciw wyciekaniu	PP		
(G) Zasilacz		(N) Miseczka ssąca	PP		

Uwagi dotyczące bezpieczeństwa

- Produkt ten może być wykorzystywany wyłącznie do odciągania mleka z piersi matki. Nie wolno używać urządzenia w innym celu.
- Produkt ten jest urządzeniem od użytku osobistego. W celu uniknięcia zanieczyszczenia nie zaleca się korzystania z odciągacza przez inne osoby.
- Produkt ten został zaprojektowany wyłącznie do użytku domowego i nie może być używany w celach komercyjnych lub medycznych.

Proszę przeczytać dokładnie instrukcję przed użyciem urządzenia. Wskazówki dotyczące bezpieczeństwa służą właściwemu i bezpiecznemu korzystaniu z produktu a także chronią przed uszkodzeniem ciała swojego lub innych.

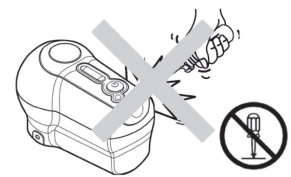
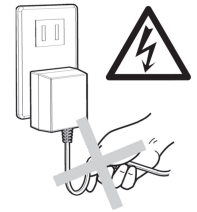
Wskazówki dotyczące bezpieczeństwa są podzielone na dwie kategorie:

UWAGA – w sytuacjach gdy niewłaściwe użycie może doprowadzić do śmierci lub urazu

OSTRZEŻENIE – w sytuacjach gdy niewłaściwe użycie może doprowadzić do urazu lub uszkodzenia innych przedmiotów

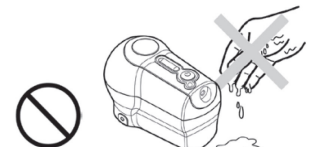
UWAGA

1. Pozostawianie wtyczki zasilacza w gniazdku elektrycznym gdy produkt nie jest w użyciu lub wyjmowanie wtyczki z gniazdka poprzez ciągnięcie za przewód elektryczny może doprowadzić do uszkodzenia zasilacza lub spowodować pożar.
2. Przewodu elektrycznego nie wolno przecinać, niszczyć, modyfikować, ciągnąć, skręcać, nawijać przygniatać ciężkimi przedmiotami ani owijać wokół zasilacza lub odciągacza, ponieważ może to doprowadzić do pożaru lub porażenia prądem.
3. Przerwać natychmiast korzystanie z urządzenia gdy przewód jest uszkodzony lub przegrzany.
4. Używanie produktu w pobliżu benzyny, rozpuszczalnika lub innych łatwopalnych substancji może doprowadzić do eksplozji lub pożaru.
5. Odłączania lub podłączanie wtyczki zasilacza do gniazdka elektrycznego mokrymi lub wilgotnymi dłońmi może doprowadzić do porażenia prądem lub śpięcia elektrycznego.
6. Przechowywanie produktu w otoczeniu o dużej wilgotności powietrza (np. łazienka, prysznic lub wanna) może doprowadzić do porażenia prądem lub pożaru.
7. Urządzenie należy trzymać poza zasięgiem dzieci. Używanie produktu przez dzieci może skutkować oparzeniami, porażeniem prądem lub innych uszkodzeń.
8. Produktu nie wolno samodzielnie naprawiać, rozmontowywać lub zmieniać. Niewłaściwe działanie może doprowadzić do urazów lub pożaru.
9. Jeśli przewód zasilający lub wtyczka zasilacza są uszkodzone, należy natychmiast przerwać korzystanie z urządzenia i przekazać je do serwisu. W przeciwnym razie może dojść do poważnych uszkodzeń lub pożaru.



OSTRZEŻENIE

1. Urządzenie może być wyłącznie w celach opisanych w tej instrukcji. Nie wolno używać tego produktu na noworodkach, gdyż może to doprowadzić do urazów lub wypadku.
2. Z produktem można używać wyłącznie zasilacza dostarczonego w komplecie.
3. Z urządzenia nie wolno korzystać gdy zostało ono uszkodzone w wyniku upadku. W przeciwnym razie może dojść do porażenia prądem lub pożaru.
4. Urządzenia nie wolno podłączać mokrymi lub wilgotnymi dłońmi.
5. Wytrzyj urządzenie do ucha przed podłączeniem go do zasilania.
6. Nie wolno zanurzać obudowy z silnikiem w wodzie. Można ją oczyścić wilgotną szmatką.
7. Produkt i zasilacz należy przechowywać w suchym miejscu.
8. Używanie benzyny, rozpuszczalnika lub innej substancji żrącej do czyszczenia urządzenia może je uszkodzić.
9. Produktu nie należy używać w celach medycznych. Jeśli wystąpi jakikolwiek problem zdrowotny, należy natychmiast zaprzestać korzystania z urządzenia i skonsultować się z lekarzem.
10. Z produktu mogą korzystać wyłącznie osoby dorosłe. Używanie urządzenia przez dzieci jest zabronione.
11. Z urządzenia nie wolno korzystać w przypadku występowania skaleczeń, zapalenia lub krwawienia skóry w okolicach twarzy lub szyi.

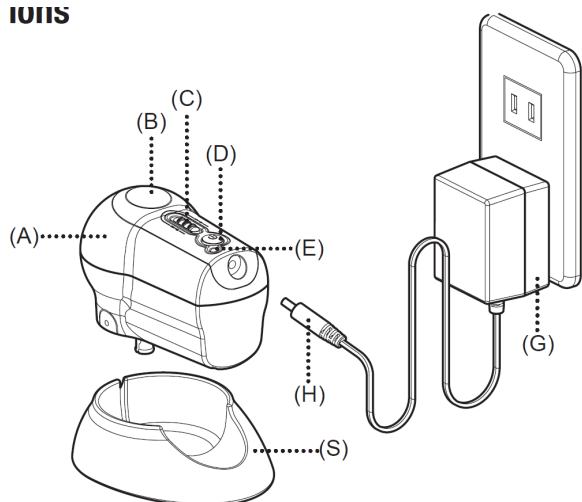


Wskazówki dotyczące wyciskania mleka

- gruczoł sutkowy nie jest dobrze rozwinięty tuż po porodzie, dlatego ilość mleka może być niska. Należy postępować zgodnie z zaleceniami lekarza na tym etapie. Po kilku dniach, piersi będą puchły i zaczną wydzielać mleko.
- Należy skonsultować się z lekarzem lub położną, jeśli zapalenie lub płaskie / wklęsłe brodawki.
- Zaprzestań korzystania z tego produktu i skonsultuj się z lekarzem, jeśli ręczne ściśnięcie piersi nie powoduje wycięcia mleka.
- Masaż piersi lub pokrycia piersi ciepłą wilgotną szmatką przed wyciskaniem mleka może zwiększyć wydzielanie mleka.
- Należy unikać zbyt częstego używania produktu.

Sposób zasilania

UWAGI



1. Proszę sprawdzić stan głównego urządzenia (A).
 2. Podłącz wtyczkę zasilacza (G) do zasilania i podłącz wtyczkę zasilacza (H) do jednostki głównej (A).
 3. Naciśnij przycisk włączania/wyłączenia (D) i sprawdź, czy jednostka główna (A) działa prawidłowo. Następnie sprawdź, czy lampka zasilania (E) jest włączona.
 4. Sprawdź czy pojawia się kliknięcie po włączeniu jednostki głównej (A), przesuń przełącznik wyboru rytmu działania (C) i sprawdź, czy rytm ssania jest wolniejszy, jest to normalna reakcja.
 5. Po wykonaniu powyższych kroków i upewnieniu się, że wszystkie części są we właściwym stanie, można rozpocząć korzystanie z urządzenia w sposób bezpieczny i sprawny.
- ** Zaleca się użycie zasilacza **

Przy pierwszym użyciu urządzenia, należy całkowicie rozładować akumulator przed ponownym naładowaniem.

1. Podczas ładowania należy podłączyć wtyczkę zasilacza (H) do jednostki głównej (A).
 2. Upewnij się, że przełącznik zasilania (D) w pozycji wyłączonej w trakcie ładowania; sprawdź, czy lampka ładowania (E) jest włączona.
 3. Proszę ładować akumulator nie dłużej niż 16 godzin.
- ** W pełni naładowany akumulator wystarcza na ok. półtorej godziny pracy urządzenia. Urządzenie działa również w czasie ładowania akumulatora (praca urządzenia wydłuża czas ładowania akumulatora). Innymi słowy, odciągacz pokarmu może być używany przez długi czas bez potrzeby doładowania. ** Proszę nie przeladowywać akumulatora. **
4. Upewnij się, że akumulator jest w pełni naładowany, jeżeli produkt nie był używany przez ponad tydzień.

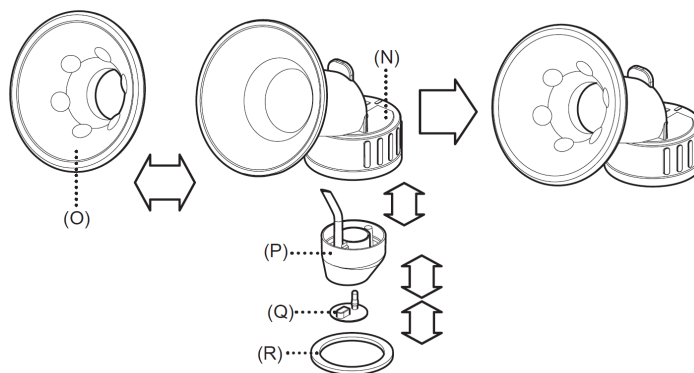
Złożenie i korzystanie z urządzenia

Składanie i rozkładanie miseczki ssącej

Ten opis służy przede wszystkim ułatwieniu czyszczenia i sterylizacji urządzenia.

** Uwagi dotyczące czyszczenia **

Jeżeli miseczka ssąca nie jest szczególnie brudna lub nie jest zablokowana przez brud, trudniejszy do usunięcia, po użyciu, to do czyszczenia wystarczy zdemontować tylko podkładkę na miseczkę ssącą (O). Zestaw miseczki ssącej należy wypłukać pod bieżącą wodą, a następnie wysterylizować w gorącej parze wodnej lub we wrzącej wodzie.



Demontaż:

1. Zdejmij najpierw podkładkę na miseczkę ssącą (O).
2. Usuń membranę odpowietrzającą (Q).
3. Oddziel przystawkę odpowietrzającą (P) od miseczki ssącej (N).
4. Zdejmij uszczelkę butelki (R).
5. Starannie oczyść wszystkie akcesoria, a następnie złóż je ponownie w kolejności odwrotnej do rozkładania.
6. Przygotuj gorącą parę wodną lub wrzątek do sterylizacji.

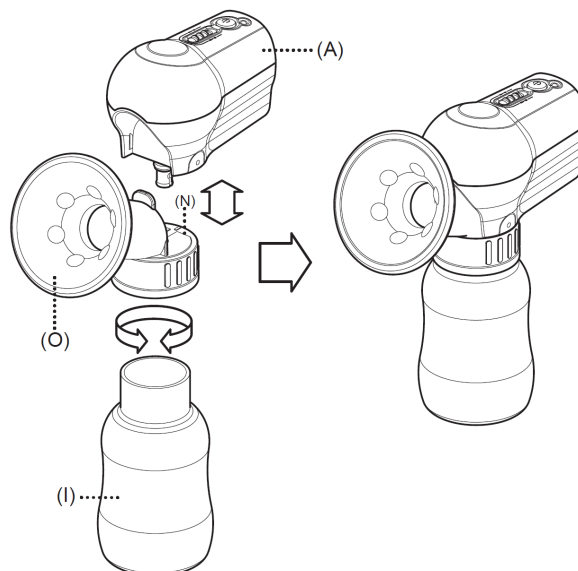
Montaż

1. Zamontuj membranę odpowietrzającą (Q) na przystawce odpowietrzającej (P).
2. Połącz przystawkę odpowietrzającą (P) z miseczką ssącą (N).
3. Zamocuj uszczelkę butelki (R) do miseczki ssącej (N).
4. Połóż podkładkę (O) na miseczkę ssącą (N) podczas korzystania z urządzenia.

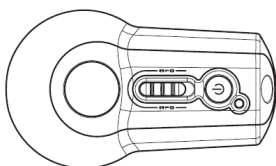
Montaż i demontaż zestawu miseczki ssącej

Montaż

- Umieść podkładkę (O) na miseczce ssącej (N), dokręć butelkę na mleko (I), obracając ją w prawo.
- Po kontroli jednostki głównej (A), podłącz do niej pionowo miseczkę ssącą (N), włącz zasilanie przyciskiem (D) na w celu uruchomienia urządzenia.



Wybierz najbardziej dogodną częstotliwość pracy urządzenia do własnych potrzeb



Z uwagi na fakt, że istnieją różnice w rozwoju gruczołu sutkowego i ilości odprowadzanego mleka matki, należy wybrać najbardziej komfortową częstotliwość ssania i korzystać z urządzenia według własnych potrzeb.

Symbol	Ssanie	Rozluźnienie	Częstotliwość
0	Ciągłe	Ciągłe	Tylko do mycia
1	Przez 4 sekundy	Przez 2 sekundy	10 razy/minutę
2	Przez 2 sekundy	Przez 1 sekundę	20 razy/minutę

Korzystanie z odciągacza do pokarmu

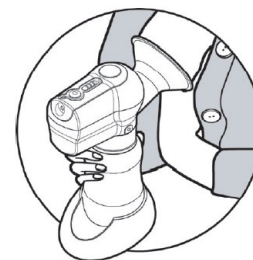
1. Przed użyciem produktu, należy upewnić się, że butelka mleka (I), nakrętka na butelkę (J), smoczek (K), osłona na smoczek (L), blokada przeciw wyciekaniu (M), miseczka ssąca (N), podkładka na miseczkę ssącą (O), przystawka odpowietrzająca (P), membrana odpowietrzająca (Q), oraz uszczelka butelki (R) zostały poddane sterylizacji w wysokiej temperaturze.

2. Przyłóż delikatnie podkładkę na miseczkę ssącą (O) do piersi, tak aby sutek znajdował się w środku miseczki ssącej (N).

3. Włącz przełącznik zasilania (D), aby uruchomić odciągacz.

4. Urządzenie jest w pełni automatyczne. Aby uzyskać lepsze wyniki, można jednocześnie masować pierś drugą ręką.

5. Jeśli czujesz dyskomfort podczas pompowania, taki jak ból sutka, naciśnij przycisk awaryjnego zwolnienia (B) aby odpowietrzyć układ i zatrzymać pompowanie.



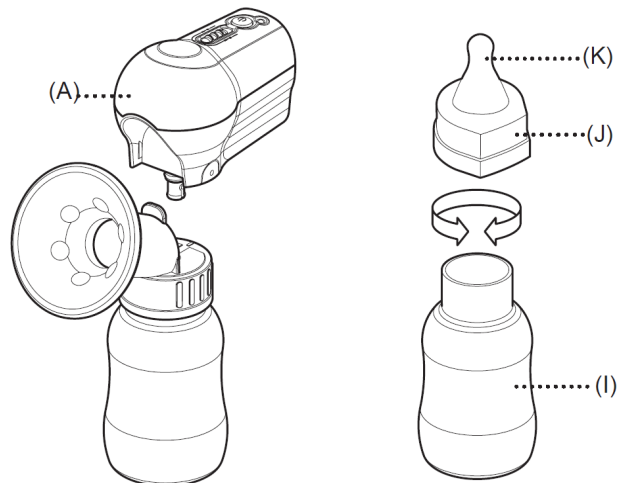
Po użyciu

1. Po użyciu, wyłącz zasilanie przyciskiem (D), odłącz miseczkę ssącą od jednostki głównej (A) delikatnie ciągnąc ku dołowi. (Nie wolno odłączać miseczki ssącej poprzez obracanie).

2. Zdejmij butelkę na mleko (I), obracając nią przeciwnie do ruchu wskazówek zegara.

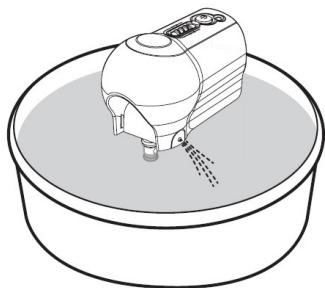
3. Załóż smoczek (K), i osłonę na smoczek (L) na butelkę na mleko (I) kręcąc w prawo. Teraz możesz karmić dziecko z tej butelki mleka.

4. Mleko należy przechowywać w lodówce i użyć go jak najszybciej po odciążeniu z piersi lub przechowywać je w specjalistycznej torbie do chłodzenia mleka i zamrozić je w temperaturze $-18\text{ }^{\circ}\text{C}$ lub niższej. (Mleko nadaje się do spożycia przez dziecko do trzech tygodni w takich warunkach).



Czyszczenie jednostki głównej

1. Jednostki głównej (A) nie trzeba czyścić po każdym użyciu. Jeśli jednostka główna (A) nie zassie przypadkowo mleka matki, należy wykonać następujące kroki, aby oczyścić jednostkę główną (A).



2. Przygotuj miskę z ciepłą wodą. Zanurz wlot powietrza (znajdujący się z pod spodem jednostki głównej) na głębokość ok. 2cm w wodzie. Ustaw przycisk zmiany natężenia na 0 i naciśnij przycisk zasilania (D), aby włączyć jednostkę (A).

3. W przypadku korzystania z zasilacza, należy unikać kontaktu z wodą lub obsługi mokrymi dłońmi. Ważne jest, aby przewód zasilający i zasilacz znajdowały się z dala od wody.

4. Gdy woda wypłynie z odpływu znajdującego się z boku jednostki głównej, proszę zostawić urządzenie włączone na ok. 30 sekund, aby odprowadzać resztki wody z pompy. Następnie można osuszyć urządzenie.

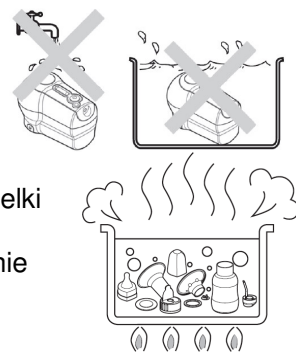
Konserwacja i przechowywanie

Nie wolno myć urządzenia pod bieżącą wodą. Obudowę można wytrzeć wilgotną szmatką.

1. Rozłożyć elementy urządzenia, a następnie dokładnie wyczyścić butelkę mleka (I), nakrętkę na butelkę (J), smoczek (K), osłonę na smoczek (L), blokadę przeciw wyciekaniu (M), miseczkę ssącą (N), podkładkę na miseczkę ssącą (O), przystawkę odpowietrzającą (P), membranę odpowietrzającą (Q) oraz uszczelkę butelki (R) w wysokiej temperaturze.

2. Po wytarciu elementów wilgotną szmatką, delikatnie przetrzyj obudowę, a następnie wacikiem zwilżonym wodą lub alkoholem przetrzyj dyszę. Zaczekaj do momentu aż produkt jest całkowicie suchy.

3. Złóż zasilacz i przewód razem. Zabezpiecz przewód.



Dane techniczne

Czas ładowania: 10 ~ 12 godzin

Zasilanie: 110 ~ 120/220 ~ 240V

Zasilacz: DC 3V, 1000mA, 60Hz

Siła ssania: 50 kPa

Waga: Jednostka główna: 225g, Zasilacz: 265 g

Gwarancja

Firma REMIX udziela gwarancji na 24 miesiące od daty sprzedaży urządzenia, pod warunkiem przestrzegania przez użytkownika instrukcji obsługi.

1. Reklamowany produkt powinien zostać dostarczony do serwisu na koszt użytkownika wraz z prawidłowo wypełnioną kartą gwarancyjną oraz dowodem zakupu.
2. Wady ujawnione w czasie trwania gwarancji będą usuwane bezpłatnie przez autoryzowany punkt serwisowy, a okres gwarancji zostaje automatycznie przedłużony o czas trwania naprawy i liczony jest od dnia dostarczenia sprzętu.
3. W przypadku reklamacji nieuzasadnionej wynikającej z dokonywaniem pomiaru niezgodnie z opisem w instrukcji, może zostać naliczona opłata manipulacyjna związana z kosztami przesyłki reklamowanego sprzętu.
4. Gwarancją nie są objęte:
 - uszkodzenia i wady wynikłe na skutek niewłaściwego i niezgodnego z instrukcją obsługi użytkowania i przechowywania,
 - uszkodzenia powstałe na skutek dostania się do wnętrza płynów i ciał obcych,
 - akumulator.
5. Nabywcy przysługuje prawo do wymiany sprzętu na wolny od wad, w przypadku gdy:
 - uprawniony punkt serwisowy stwierdzi wadę fabryczną niemożliwą do usunięcia,
 - naprawa gwarancyjna nie została wykonana w terminie 21 dni roboczych od dnia przyjęcia urządzenia przez punkt serwisowy,
 - w okresie gwarancyjnym po dokonaniu 3 napraw tej samej wady urządzenie będzie nadal niezdatne do użytku zgodnie z jego przeznaczeniem.
6. Pojęcie naprawa nie obejmuje czynności związanych ze sprawdzeniem i czyszczeniem sprzętu.
7. Zagubienie karty gwarancyjnej lub dokonanie zmian w jej treści, naprawy lub przeróbki urządzenia przez osoby nieuprawnione powodują utratę uprawnień z tytułu gwarancji.
8. Jediną podstawą uprawnień gwarancyjnych jest prawidłowo wypełniona karta gwarancyjna zawierająca czytelną datę zakupu, pieczęć i podpis sprzedawcy.
9. Gwarancja obejmuje obszar Rzeczypospolitej Polskiej.
10. W sprawach nieuregulowanych w niniejszej gwarancji mają zastosowanie odpowiednie przepisy Kodeksu Cywilnego.
11. Gwarancja nie wyłącza, nie ogranicza ani nie zawiesza uprawnień kupującego wynikających z niezgodności towaru z umową.

Numer seryjny urządzenia

.....
Data sprzedaży

.....
Pieczęć i podpis sprzedawcy

Lp.	Data naprawy	Opis wykonanych napraw i wymienionych części
1.		
2.		
3.		
4.		

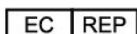
Importer i autoryzowany serwis:



03-289 Warszawa
ul. Ostródzka 199H
tel. 022 353 85 60, fax: 022 353 85 61
www.remixmedyczny.com, e-mail: serwis@remixmedyczny.com



Bremed Limited, Unit 1104, 11/F, Two Harbourfront, 22 Tak Fung Street,
Hung Hom, Kowloon, Hong Kong



Bremed Italy Srl, Loc. Duesanti Voc. Palombaro 69, 06059 Todi (PG), Włochy