



- nie nie będzie używane przez dłuższy czas, należy wyjąć baterie.
- Dla uniknięcia zagrożeń, urządzenie nie może być obsługiwane przez dzieci.
  - Jeżeli urządzenie jest przechowywane w temperaturze bliskiej zera, przed użyciem należy umieścić go na pewien czas w temperaturze pokojowej.
  - Urządzenie nie może być naprawiane przez użytkownika. Nie wolno w żadnym wypadku usiłować otwierać urządzenia za pomocą jakichkolwiek narzędzi. Żadne elementy wewnętrzne nie mogą być naprawiane przez użytkownika. W razie jakichkolwiek problemów, należy skontaktować się ze sprzedawcą lub lekarzem, u którego urządzenie zostało zakupione.
  - W przypadku wszystkich ciśnieniomierzy, w których wykorzystywana jest funkcja pomiaru oscylometrycznego, możliwe jest wystąpienie problemów dotyczących określenia prawidłowego poziomu ciśnienia u użytkowników cierpiących na arytmie (przedwczesne migotanie przedsionków lub komór), cukrzyce, zaburzenia schorzenia krwi, choroby nerek, a także u pacjentów po wylewie lub osób nieprzytomnych.
  - Aby w dowolnej chwili wyłączyć urządzenie, należy wcisnąć przycisk ON/OFF/START – powietrze zostanie szybko usunięte z mankieta.
  - Kiedy ciśnienie w nadmuchiwanym mankiecie przekroczy 300 mmHg, ze względów bezpieczeństwa zostanie on szybko opróżniony.
  - Należy pamiętać, że urządzenie jest przeznaczone wyłącznie do użytku domowego i w żadnym wypadku nie zastępuje porady lekarskiej.
  - Urządzenie nie może być wykorzystywane w celu diagnozowania lub leczenia jakichkolwiek problemów zdrowotnych. Wyniki pomiarów posiadają jedynie znaczenie informacyjne. Interpretacja wyników pomiaru ciśnienia tętniczego może być przeprowadzana wyłącznie przez lekarza. W razie jakichkolwiek podejrzeń dotyczących problemów zdrowotnych należy skontaktować się z lekarzem. Nie należy w żadnym wypadku zmieniać zazywanych leków bez wcześniejszego uzgodnienia tego z lekarzem.
  - Zakłócenia elektromagnetyczne: Urządzenie jest wyposażone w delikatne komponenty elektroniczne. Urządzenie nie powinno być używane w pobliżu silnych pól elektrycznych lub elektromagnetycznych (np. wytwarzanych przez telefony komórkowe lub kuchenki mikrofalowe). Może to spowodować tymczasowe zakłócenie dokładności pomiaru.
  - Urządzenie, baterie, komponenty i akcesoria powinny być przeznaczone do utylizacji zgodnie z obowiązującymi przepisami miejscowymi.
  - Urządzenie może nie spełniać wymogów specyfikacji w przypadku, jeżeli jest przechowywane lub wykorzystywane w warunkach wykraczających poza zakres temperatury i wilgotności, określony w Specyfikacjach.

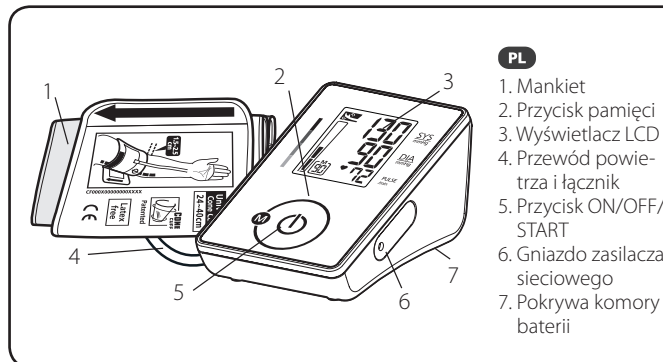
### Specyfikacja

Metoda pomiaru	Oscylometryczna
Zakres pomiaru	Ciśnienie: 30-260 mmHg; Tętno: 40-199 uderzeń na minutę
Czujnik ciśnienia	Półprzewodnikowy
Dokładność	Ciśnienie: ±3 mmHg; Tętno: ±5% odczytu
Pompowanie	Za pomocą pompy
Wypuszczanie powietrza	Automatyczny zawór spustowy
Pojemność pamięci	90 pomiarów
Automatyczne wyłączenie	1 minuta po ostatnim wciśnięciu przycisku
Środowisko pracy	10°C~40°C (50°F~104°F); 40%~85% wilgotności względnej; 700~1060 hPa
Przechowywanie i Transport Environment	-10°C~60°C (14°F~140°F); 10%~90% wilgotności względnej; 700~1060 hPa
Zasilanie prądem stałym	6 V DC, 4 baterie (AAA)
Zasilanie prądem zmiennym	DC6V, ≥600 mA (wymiary wtyczki: średnica zewnętrzna (-) wynosi 4,0, a średnica wewnętrzna (+) to 1,7)
Wymiary	124 (dł.) X 85 (szer.) X 68,6 (wys.) mm
Ciężar	330g (brutto) (bez baterii)
Obwód ramienia	24~40 cm (9,4"~15,7")
Użytkownicy	Osoba dorosła
Utylizacja	Typ BF: Urządzenie i mankieta posiadają specjalne zabezpieczenie przed porażeniem prądem.
Klasyfikacja IP	IP21: Rodzaj ochrony przed wodą i pyłami
	* Specyfikacje mogą ulec zmianie bez powiadomienia.

### Zalecenia dyrektywy dotyczącej kompatybilności elektromagnetycznej i deklaracja producenta

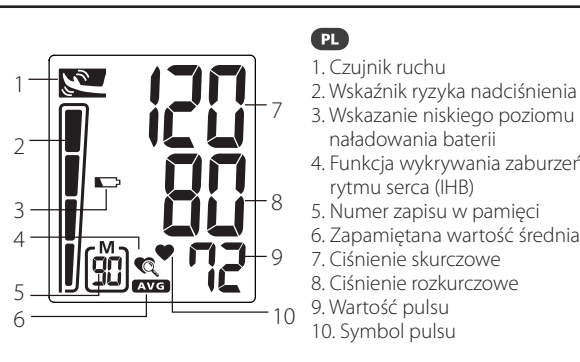
Wytyczne i deklaracja producenta dotyczące emisji elektromagnetycznej		
Aparat CG155F jest przeznaczony do użytku w opisanym poniżej środowisku elektromagnetycznym. Użytkownik aparatu CG155F powinien korzystać z aparatu w takim środowisku.		
Test emisji	Zgodność	Wytyczne dot. środowiska elektromagnetycznego
Emisja RF – CISPR 11	Grupa 1	Aparat CG155F używa energii RF wyłącznie do swoich wewnętrznych funkcji. W związku z tym emisje RF są bardzo niskie i nie powodują zakłóceń urządzeń elektronicznych znajdujących się w pobliżu.
Emisja RF – CISPR 11	Klasa B	Aparat CG155F może być używany w każdym gospodarstwie, w tym w gospodarstwach domowych oraz w tych podłączonych do publicznej sieci niskiego napięcia zasilającej gospodarstwa domowe.
Emisja harmoniczna IEC 61000-3-2	Klasa A	
Wahania napięcia / emisje migające IEC 61000-3-3	Zgodność	

Wytyczne i deklaracja producenta dotyczące odporności elektromagnetycznej			
Test odporności	Poziom testu IEC 60601	Poziom zgodności	Wytyczne dotyczące środowiska elektromagnetycznego
Wyladowanie elektrostacyjne (ESD) IEC 61000-4-2	+/- 6kV – bezpośredni kontakt +/- 8kV w powietrzu	+/- 6kV – bezpośredni kontakt +/- 8kV w powietrzu	Podłogi wykonane z drewna, betonu lub płytek ceramicznych. W przypadku podłóg wykonanych z materiałów syntetycznych, wilgotność powietrza powinna wynosić co najmniej 30%



PL

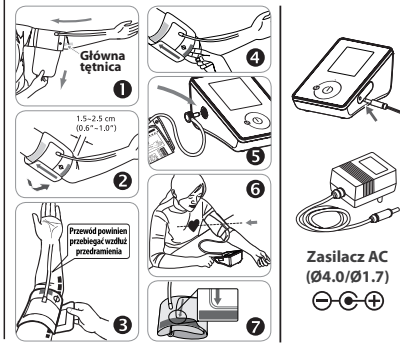
- Mankiet
- Przycisk pamięci
- Wyświetlacz LCD
- Przewód powietrza i łącznik
- Przycisk ON/OFF/START
- Gniazdo zasilacza sieciowego
- Pokrywa komory baterii



PL

- Czujnik ruchu
- Wskaźnik ryzyka nadciśnienia
- Wskaźnik niskiego poziomu naładowania baterii
- Funkcja wykrywania zaburzeń rytmu serca (IHB)
- Numer zapisu w pamięci
- Zapamiętana wartość średnia
- Ciśnienie skurczowe
- Ciśnienie rozkurczowe
- Wartość pulsu
- Symbol pulsu

Standard dotyczący ciśnienia krwi (JNC7, 2003, jednostki mmHg)		
	Ciśnienie skurczowe	Ciśnienie rozkurczowe
Normalne	<120	i <80
Stan poprzedzający nadciśnienie	120~139	lub 80~89
Nadciśnienie Faza 1	140~159	lub 90~99
Nadciśnienie Faza 2	≥160	lub ≥100



- Nabywcy przysługuje prawo do wymiany sprzętu na wolny od wad, w przypadku gdy:
  - uprawniony punkt serwisowy stwierdzi wadę fabryczną niemożliwą do usunięcia,
  - naprawa gwarancyjna nie została wykonana w terminie 21 dni roboczych od dnia przyjęcia urządzenia przez punkt serwisowy,
  - w okresie gwarancyjnym po dokonaniu 3 napraw tej samej wady urządzenia będzie nadal niezdatne do użytku zgodnie z jego przeznaczeniem.
- Pojęcie naprawa nie obejmuje czynności związanych ze sprawdzeniem i czyszczeniem sprzętu.
- Zagubienie karty gwarancyjnej lub dokonanie zmian w jej treści, naprawy lub przeróbki urządzenia przez osoby nieuprawnione powodują utratę uprawnień z tytułu gwarancji.
- Jedyną podstawą uprawnień gwarancyjnych jest prawidłowo wypełniona karta gwarancyjna zawierająca czytelną datę zakupu, pieczęć i podpis sprzedawcy.
- Gwarancja obejmuje obszar Rzeczypospolitej Polskiej.
- W sprawach nieuregulowanych w niniejszej gwarancji mają zastosowanie odpowiednie przepisy Kodeksu Cywilnego.
- Gwarancja nie wyłącza, nie ogranicza ani nie zawieszają uprawnień kupującego wynikających z reklamacji złożonej z tytułu rękojmi.

### Wyłączny Importer i Autoryzowany Serwis:



03-289 Warszawa  
ul. Ostródzka 199H  
tel: 22 353 85 60  
www.remixmedyczny.com  
e-mail: serwis@remixmedyczny.com

INFOLINIA  
22 498 11 81  
**SERWIS D2D**

CZYNNIA:  
Pon-Pt 9.00-16.00  
serwis@remixmedyczny.com

**PL OSTRZEŻENIE:** Symbol umieszczony na urządzeniu oznacza, że stanowi ono produkt elektroniczny spełniający wszystkie wymagania europejskiej Dyrektywy 2012/19/EU. Dla zapewnienia odpowiedniej utylizacji, produkty elektroniczne muszą być przekazywane do miejscowych punktów zbiórki w celu przeznaczenia ich do recyklingu.

### Numer seryjny urządzenia

### Data sprzedaży

### Pieczęć i podpis sprzedawcy

Lp.	Data naprawy	Opis wykonanych napraw i wymienionych części
1.		
2.		
3.		
4.		

### Gwarancja

- Firma REMIX udziela gwarancji na 36 miesięcy od daty sprzedaży urządzenia, pod warunkiem przestrzegania przez użytkownika instrukcji obsługi.
- Wady ujawnione w czasie trwania gwarancji będą usuwane bezpłatnie przez autoryzowany punkt serwisowy, a okres gwarancji zostaje automatycznie przedłużony o czas trwania naprawy i liczony jest od dnia dostarczenia sprzętu.
- Gwarancją nie są objęte:
  - uszkodzenia i wady wynikłe na skutek niewłaściwego i niezgodnego z instrukcją obsługi użytkowania i przechowywania,
  - uszkodzenia powstałe na skutek dostania się do wnętrza płynów i ciał obcych,
  - baterie.
- W przypadku aparatów do pomiaru tętniczego ciśnienia krwi, na części zamienne (mankiet, gruszka) udzielana jest 12-miesięczna gwarancja.

Rossmax Swiss GmbH,  
Tramstrasse 16, CH-9442 Berneck,  
Switzerland



REMIX CG155F  
IP21