

accumed

Inhalator kompresorowy



PL Instrukcja obsługi

Model: NF100

www.accumed.pl

PL Język Polski

Wstęp

Dziękujemy za dokonanie zakupu inhalatora kompresorowego NF100. Przy prawidłowej konserwacji i użytkowaniu, inhalator będzie umożliwiał prawidłowe prowadzenie terapii przez wiele lat. Inhalator kompresorowy powinien być używany wyłącznie pod nadzorem wykwalifikowanego lekarza i/lub terapeuty odpowiedzialnego za leczenie dróg oddechowych. Urządzenie jest zasilane ze standardowego źródła zasilania prądem zmiennym. Terapia jest prowadzona szybko, bezpiecznie i wygodnie, dzięki czemu urządzenie może być używane przez osoby w każdym wieku. Należy dokładnie przeczytać niniejszą instrukcję, aby zapoznać się ze wszystkimi funkcjami inhalatora. Współpraca z lekarzem i/lub terapeutą odpowiedzialnym za leczenie dróg oddechowych zapewni opracowanie najbardziej skutecznego sposobu leczenia schorzenia dróg oddechowych danego pacjenta.

UWAGA: Inhalator jest przeznaczony do leczenia astmy, przewlekłej obturacyjnej choroby płuc oraz innych schorzeń dróg oddechowych, podczas których wymagane jest stosowanie leków w postaci aerozolu. Należy skonsultować się z lekarzem i/lub farmaceutą w celu określenia, czy zaleczone lekarstwo może być stosowane z tym inhalatorem. W odniesieniu do rodzaju, dawki i sposobu zażywania lekarstwa należy ściśle przestrzegać zaleceń swojego lekarza lub terapeuty odpowiedzialnego za leczenie dróg oddechowych.

Urządzenie spełnia wszystkie wymogi europejskiej dyrektywy 93/42/EWG (Dyrektywa dotycząca urządzeń medycznych) oraz normy europejskiej EN 13544-1:2007+A1:2009 Sprzęt oddechowy do terapii – Część 1: Układy nebulizujące i ich elementy.

Należy dokładnie przeczytać niniejszą instrukcję przed rozpoczęciem korzystania z produktu i zachować ją do wykorzystania w przyszłości.

Ostrzeżenia

Podczas użytkowania inhalatora należy przestrzegać ogólnych wskazówek bezpieczeństwa. Urządzenie powinno być wykorzystywane tylko do celów, do jakich jest przeznaczone, wymienionych w niniejszej instrukcji obsługi i jedynie z lekarstwami. Nie należy używać urządzenia do znieczulania lub respiracji obwodów oddechowych.

Ostrzeżenia dotyczące produktu

PRZED ROZPOCZĘCIEM KORZYSTANIA Z PRODUKTU NALEŻY PRZECZYTAĆ PONIŻSZE WSKAZÓWKI

- Dla uniknięcia porażenia prądem elektrycznym: nie narażać urządzenia na działanie wody.
- Nie dotykać przewodu zasilającego urządzenia mokrymi rękami.
- Nie zanurzać urządzenia w żadnej cieczy.
- Nie używać urządzenia podczas kąpieli.
- Nie dotykać urządzenia, które wpadło do wody – natychmiast wyjąć wtyczkę z gniazdka sieciowego.
- Nie używać produktu, jeżeli jakiegokolwiek jego części (w tym przewód zasilający lub wtyczka) są uszkodzone, urządzenie zostało zanurzone w wodzie lub upuszczone na ziemię. Należy natychmiast wysłać urządzenie do kontroli i naprawy.
- Urządzenie nie powinno być używane w pobliżu łatwopalnych gazów, tlenu lub aerozoli w sprayu.
- Otwory wentylacyjne nie mogą być zatkane. Nie ustawiać urządzenia na miękkiej powierzchni, na której otwory mogą zostać zatkane.
- Nie włączać urządzenia, jeżeli zbiorniczek na lekarstwa jest pusty.
- W przypadku stwierdzenia jakichkolwiek nieprawidłowości, nie należy używać urządzenia, ale natychmiast wysłać je do kontroli i naprawy.
- Urządzenie podłączone do gniazdka zasilania nie powinno być pozostawiane bez opieki.
- Podczas użytkowania nie należy przechylać urządzenia i nie potrząsać nim.
- Przed przystąpieniem do czyszczenia lub napełniania urządzenia oraz po każdym użyciu należy wyłączyć wtyczkę z gniazdka zasilania.
- Nie używać żadnych akcesoriów, które nie zostały zatwierdzone przez producenta.
- Nie rozkręcaj, ani nie naprawiaj urządzenia samodzielnie.
- Urządzenie nie nadaje się do anestezjologii oraz obwodów podtrzymujących cych oddychanie.

Ostrzeżenia dotyczące użytkowania

- Urządzenie może być używane przez dzieci lub osoby niepełnosprawne wyłącznie pod ścisłą opieką osób dorosłych.
- Ocy użytkownika powinny znajdować się w bezpiecznej odległości od otworu wylotowego mgiełki zawierającej lekarstwo.
- Maksymalna pojemność zbiorniczka na lekarstwa wynosi 5 ml i nie może być przekraczana.
- Nie należy korzystać z urządzenia podczas prowadzenia pojazdu.
- W razie poczucia dyskomfortu lub nieprawidłowego funkcjonowania należy natychmiast przerwać korzystanie z urządzenia.
- Nie używaj urządzenia jeśli rurka powietrza jest załamana bądź przytkana.
- Pentamidine nie jest dopuszczony do użytku z inhalatorem.

- Urządzenia nie można używać do inhalacji lekami zawierającymi olejki eteryczne

Ostrzeżenia dotyczące przechowywania

- Urządzenie nie powinno być przechowywane w miejscu narażonym na bezpośrednie działanie promieni słonecznych, w szczególności wysokiej temperaturze lub wilgotności.
- Urządzenie powinno być przechowywane poza zasięgiem małych dzieci.
- Kiedy urządzenie nie jest używane, należy wyjąć wtyczkę z gniazdka sieciowego

Ostrzeżenia dotyczące czyszczenia

- Przed każdym użyciem urządzenia należy sprawdzić filtr powietrza, nebulizator, ustnik oraz wszelkie elementy opcjonalne. Części zabrudzone lub zużyte muszą być wymienione.
- Nie zanurzać urządzenia w wodzie. Może to spowodować jego uszkodzenie.
- Przed przystąpieniem do czyszczenia urządzenia należy wyjąć wtyczkę z gniazdka sieciowego.
- Po każdym użyciu należy wyczyścić wszystkie części w sposób opisany w niniejszej instrukcji.
- Po użyciu pozbać się pozostałości leku z nebulizatora. Zawsze korzystaj ze świeżych leków.
- Nie przechowuj przewodu powietrza z wilgocią lub resztkami leków. To może spowodować infekcje bakteryjną.

OŚWIADCZENIE MEDYCZNE: niniejsza instrukcja i urządzenie nie mogą w żadnym wypadku zastępować porady uzyskanej od lekarza lub innego wykwalifikowanego pracownika służby zdrowia. Informacje zamieszczone w niniejszej instrukcji oraz urządzenie nie mogą być używane do celów diagnostycznych, leczenia jakiegokolwiek schorzenia lub zażywania leków we własnym zakresie. W przypadku podejrzenia jakiegokolwiek choroby, należy natychmiast skonsultować się z lekarzem.

Okres wytrzymałości sprzętu, pod warunkiem, że produkt stosuje się do nebulizacji leków 2ml, 2 razy dziennie w ciągu 8 minut za każdym razem, w temperaturze pokojowej (25 ° C).

Okres wytrzymałości sprzętu może się różnić w zależności od środowiska pracy.

- | | | | |
|--------------------------------|--------|-----------------------|--------|
| • Jednostka główna | 5 lata | • Zestaw nebulizatora | 1 lata |
| • Przewód powietrza, Ustnik | 1 lata | • Filtr powietrza | 60 dni |
| • Maski dla dorosłych i dzieci | 5 lata | | |

Specyfikacje produktu

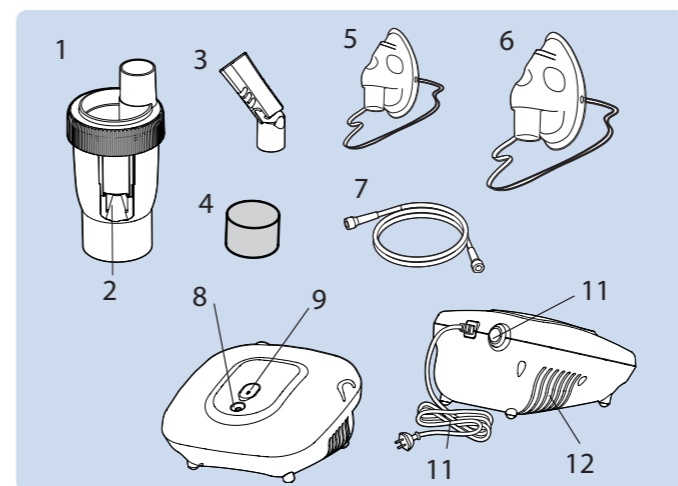
Zasilanie	AC 230 V/50 Hz lub AC 220 V/60 Hz lub AC 110 V/60 Hz
Pobór mocy	≤ 130W
Poziom hałasu	≤ 60 dBA (1 metr od urządzenia NF100)
Zakres ciśnienia kompresora	≥ 29 psi (200 kPa)
Zakres ciśnienia roboczego	≥ 15 psi (103 kPa)
Roboczego natężenie przepływu	≥ 3,5 litrów na minutę
Zakres temperatury roboczej	50°F do 104°F (10°C do 40°C)
Zakres wilgotności roboczej	10 do 90% wilgotności względnej
Ciśnienie atmosferyczne robocze	700 -1060 hPa
Zakres temperatury przechowywania	-4°F do 140°F (-20°C do 60°C)
Zakres wilgotności przechowywania	10 do 90% wilgotności względnej
Wymiary (dł. x szer. x wys.)	195mmx200mmx115mm (7,7x7,9x4,5 cali)
Ciężar	1660 g (bez akcesoriów)
Pojemność zbiorniczka na lek	5 ml (cc)
Rozmiar cząstek (MMAD-średnica aerodynamiczna cząstek w aerozolu)	≤ 2.6 µm
Średnia prędkość nebulizacji	≥ 0.35 ml/min
Akcesoria standardowe	Zestaw nebulizatora, Przewód powietrza, Ustnik, Filtr (5 szt.), Maski dla dorosłych i dzieci

*Z zastrzeżeniem modyfikacji technicznych, które mogą zostać wprowadzone bez uszkodzenia.

*Wydajność pracy urządzenia może zależeć od rodzaju lekarstw, takich jak zawiesiny lub leki o wysokiej lepkości. Szczegółowe informacje zostały zamieszczone w karcie danych produktu.

A Identyfikacja produktu

- | | |
|-------------------------------|-----------------------------|
| 1. Zestaw nebulizatora | 2. Dysza |
| 3. Ustnik zakrzywiony | 4. Filtr powietrza |
| 5. Maski dla dzieci | 6. Maski dla dorosłych |
| 7. Przewód powietrza | 8. Otwór wylotowy powietrza |
| 9. Szczelina filtra powietrza | 10. Wyłącznik zasilania |
| 11. Przewód zasilania | 12. Otwór wlotowy powietrza |



B Montaż nebulizatora

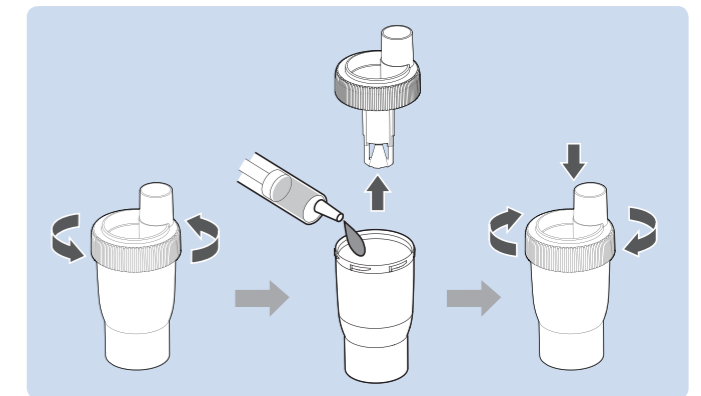
Należy ściśle przestrzegać instrukcji dotyczących czyszczenia, zamieszczonych w punkcie „Sposób czyszczenia” niniejszej instrukcji, aby dokładnie umyć urządzenie przed pierwszym użyciem lub kiedy nie było wykorzystywane przez dłuższy czas.

NALEŻY PAMIĘTAĆ, ABY: Zawsze wyjąć wtyczkę kompresora z gniazdka zasilania i ustawić wyłącznik w pozycji „OFF” (Wył.) przed przystąpieniem do czyszczenia i montażu oraz przed i po każdym użyciu.

1. Ustawić kompresor na płaskiej, stabilnej powierzchni w zasięgu ręki.
2. Delikatnie przekręcić i wyjąć pokrywkę nebulizatora, aby rozdzielić ją na dwie części (zbiorniczek na lekarstwa i pokrywkę).
3. Końcówka znajdująca się wewnątrz zbiorniczka na lekarstwa jest wkładana do przewodu dyszy.
4. Umieścić odpowiednią ilość leku w zbiorniczku na lekarstwa.

5. Zmontować nebulizator, ostrożnie przykręcając zbiorniczek na lekarstwa i pokrywkę. Upewnić się, że obie części są zmontowane prawidłowo.

OSTRZEŻENIE: Symbol umieszczony na urządzeniu oznacza, że stanowi ono produkt elektroniczny spełniający wszystkie wymogi europejskiej Dyrektywy 2012/19/EU. Dla zapewnienia odpowiedniej utylizacji, produkty elektroniczne muszą być przekazywane do miejscowych punktów zbiórki w celu przeznaczenia ich do recyklingu.



C Obsługa inhalatora

Nebulizator nie powinien być nachylony pod kątem przekraczającym 45°.

Jeżeli kąt nachylenia jest większy niż 45° stopni aerozol nie będzie wytwarzany.

1. Podłączyć jeden koniec przewodu powietrznego do otworu wylotu powietrza.
2. Ostrożnie podłączyć drugi koniec złącza przewodu powietrza do końcówki w podstawie zestawu nebulizatora.
3. Założyć zakrzywiony ustnik lub opcjonalną maskę na górę nebulizatora.
4. Pojemność zbiorniczka na lekarstwa wynosi 2-5 ml.

UWAGA: Po każdym użyciu zalecany jest 30 minutowy spoczynek urządzenia. Kompresor wyłączy się automatycznie w razie przegrzania. Jeżeli/kiedy to nastąpi, należy natychmiast:

1. Ustawić wyłącznik zasilania w pozycji „OFF” (Wył.).
2. Wyjąć wtyczkę z gniazdka zasilania.
3. Odczekać 30 minut na schłodzenie się silnika.

Przed ponownym uruchomieniem urządzenia należy upewnić się, że otwory wentylacyjne nie są zatkane.

Obsługa inhalatora

Po każdym użyciu:

1. Odłączyć urządzenie od zasilania.
2. Zaczekać na całkowite schłodzenie się urządzenia.
3. Ostrożnie odłączyć przewód powietrza od zestawu nebulizatora i wyłączyć pozostałości lekarstwa.
4. Przeprowadzić procedurę czyszczenia w sposób opisany w niniejszej instrukcji.

D Procedury dotyczące czyszczenia

Sposób płukania (które powinno być wykonywane po każdym użyciu urządzenia lub przed pierwszym użyciem)

1. Upewnić się, że wyłącznik zasilania został ustawiony w położeniu „OFF” (Wył.), a urządzenie jest odłączone od gniazdka zasilania.
2. Odłączyć przewód powietrza z podstawy nebulizatora.
3. Delikatnie przekręcić i wyjąć pokrywkę nebulizatora, aby otworzyć i zdjąć ją.
4. Wypłukać nebulizator i jego elementy gorącą wodą z kranu.
5. Wyrzucić do sucha czystym ręcznikiem lub pozostawić do całkowitego wyschnięcia na powietrzu.

